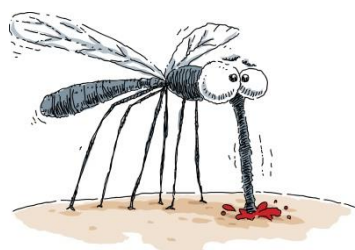


Maladies vectorielles



Ce sont toutes les maladies transmises par le biais de vecteurs, c'est-à-dire d'organismes tels que les moustiques, les tiques, les punaises...

Elles sont nombreuses, différentes selon les pays visités et peuvent être de gravité variable.

Pour certaines d'entre elles, il n'existe aucun vaccin ou traitement.

La prévention des maladies vectorielles consiste donc principalement à empêcher le contact avec le vecteur.

La protection doit être adaptée, entre autres, au vecteur, à la zone visitée et au type de voyage.

Comment se protéger efficacement des piqûres d'insectes ?



✓ Appliquer un répulsif cutané :

→ Aux heures où piquent les insectes auxquels vous êtes exposé :

- dès le coucher du soleil pour les insectes actifs la nuit (par exemple, les moustiques du paludisme)

et / ou

- jusqu'à 3 fois par jour, selon le type de produit, pour les insectes actifs en journée (par exemple, les moustiques de la dengue)

→ Avec des **produits efficaces** à des **concentrations suffisantes**, sur une peau saine, en évitant les muqueuses



Produit	DEET	Icaridine	PMDRBO	IR35/35
Concentration	20 à 50 %	20 à 25 %	19 à 25 %	20 à 35 %

Attention ! Pour les femmes enceintes, il est recommandé de se renseigner auprès du pharmacien.

✓ **Porter des vêtements couvrants :**

- Amples et clairs de préférence
- Idéalement imprégnés d'insecticide

✓ **Mesures complémentaires pour l'habitat :**

- Moustiquaires, diffuseurs électriques, climatisation, fumigènes (à l'extérieur)...



Mesures inefficaces ou insuffisantes



- Ultrasons
- Huiles essentielles
- Applications pour smartphones
- Bracelets anti-moustiques
- Vitamine B12
- Homéopathie

À savoir !

Certains parasites ne transmettent pas de maladies (parasites de la gale, punaises de lit...) mais peuvent être à l'origine de lésions de grattage susceptibles de s'infecter.

De plus, il est souvent difficile de s'en débarrasser.

Ils peuvent être plus répandus dans certaines régions du monde.



Principales maladies transmises par les moustiques



Paludisme ou Malaria



Maladie parasitaire courante en zone tropicale et intertropicale, qui peut être grave, voire mortelle. Elle se transmet de la tombée de la nuit au lever du soleil.

Les 1^{ers} symptômes peuvent apparaître 7 jours à 3 mois après une piqûre de moustique. Ils sont peu spécifiques (fièvre, sueurs, faiblesse musculaire...) et peuvent être confondus avec ceux de la grippe.

Toutefois, le paludisme pouvant évoluer rapidement (24 h) vers des formes graves voire mortelles, sa prise en charge est une urgence vitale.

Il existe différents traitements préventifs du paludisme délivrés uniquement sur prescription médicale. Le choix du médicament dépend du type de séjour et du niveau de résistance du parasite présent dans le pays visité.

Ces médicaments ne doivent jamais se substituer à la protection anti-vectorielle.

Les arboviroses :

Elles désignent un ensemble de maladies virales de gravité variable transmises par des insectes que l'on rencontre principalement en zones tropicales.

Leurs manifestations peuvent se traduire chez l'homme par une fièvre, des arthralgies, des hémorragies, une encéphalite...

Il n'existe pas de traitement curatif des arboviroses.

Certaines peuvent être prévenues par la vaccination. Toutefois, la prévention pour les voyageurs consiste principalement à se protéger efficacement des piqûres et morsures d'insectes.

Exemples d'arboviroses :

Fièvre jaune



Présente dans une partie de l'Afrique et de l'Amérique du Sud, elle est transmise par un **moustique actif en journée et en début de soirée**. C'est une **maladie grave**, souvent mortelle lorsqu'elle évolue vers des formes hémorragiques.

Il existe un **vaccin fiable et efficace qui peut être obligatoire et contrôlé en douane**.

La vaccination contre la fièvre jaune n'est dispensée qu'en centre de vaccinations internationales agréé. En cas de contre-indication vaccinale, le voyage est déconseillé. Cependant, un **certificat officiel de contre-indication** peut être délivré au cas par cas par l'un de ces centres, pour voyager dans les zones où la vaccination est obligatoire.

Dengue



Principalement présente en zones tropicales, elle connaît depuis quelques années une importante expansion. Elle est transmise par un **moustique diurne** (moustique tigre).

Les **symptômes sont de types grippaux** et apparaissent dans les 4 à 10 jours après l'exposition. Généralement accompagnés d'une **éruption cutanée**, ils régressent habituellement sans séquelles en quelques jours. Toutefois, dans certains cas, la maladie peut évoluer vers des **formes hémorragiques sévères** pouvant conduire au décès.

Chikungunya



Il présente de nombreuses similitudes avec la dengue. Sa particularité est l'apparition de douleurs articulaires souvent invalidantes, notamment au niveau des « petites » articulations. Les autres symptômes disparaissent habituellement en quelques jours. Il existe des formes neurologiques graves qui restent rares.

Zika virus



Majoritairement présent en Amérique centrale et du Sud, il est transmis par le même moustique que celui de la dengue et du chikungunya et présente un tableau clinique proche dans les formes simples.

L'infection par Zika virus est **asymptomatique dans plus de 70 %** des cas ou généralement bénigne. Lors d'une transmission in utero **de la mère à l'enfant**, le fœtus peut développer une **malformation cérébrale**. Il est donc **très fortement conseillé aux femmes enceintes de reporter un voyage en zone d'endémie**.

Cartes issues de l'OMS et de l'ECDC